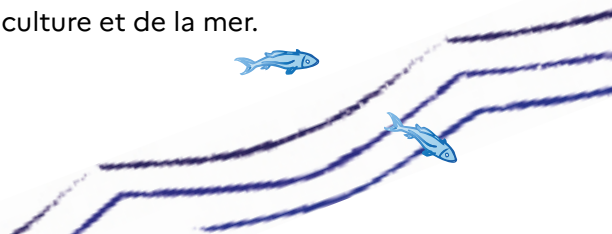
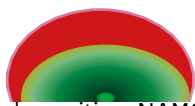


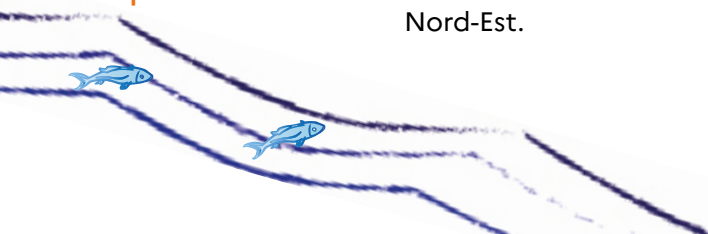
|   |  |
|---|--|
| <b>Aires marines protégées</b>  | Espaces délimités en mer qui répondent à des objectifs de protection de la nature à long terme.  |
| <b>Algoculture</b>  | Culture des algues.  |
| <b>Amer</b>   | Objet fixe et identifiable sur la côte, servant de repère.   |
| <b>Arénicole</b>  | Ver qui vit dans le sable.   |
| <b>Armer</b>  | Doter un navire de tout ce dont il a besoin pour fonctionner : équipage, vivres, carburant, matériel de bord, etc.   |
| <b>Avitaillement</b>  | Approvisionnement d'un navire en marchandises nécessaires, d'une part à la vie à bord et, d'autre part à son entretien et à son fonctionnement.  |
| <b>Bolinche</b>   | Filet déployé en arc de cercle autour d'un banc de poissons (navire : le bolincheur).  |
| <b>Bouchot</b>  | Support d'élevage en forme de pieu.  |
| <b>Bouée</b>  | Marque flottante maintenue à une position donnée par une ligne de mouillage reliée à un corps-mort. Elle peut être passive (sans feu) ou active (avec feu).  |
| <b>Cabotage</b>   | Navigation maritime effectuée de port en port. On distingue le cabotage : <ul style="list-style-type: none"> <li>• national : navigation couvrant une aire de moyenne étendue entre les ports de la France continentale,</li> <li>• international : navigation entre tous les ports du monde dans la limite du long cours*.</li> </ul>   |
| <b>Captage</b>  | Collecte du naissain* en milieu naturel en mer   |
| <b>Chalutage</b>  | Cette action désigne le chalutier traînant son filet, le chalut. On distingue le chalutage <ul style="list-style-type: none"> <li>• pélagique lorsqu'il s'agit de pêcher des poissons bleus* en pleine mer,</li> <li>• de fond pour la pêche des poissons blancs dans les profondeurs.</li> </ul>  |
| <b>Civelle</b>  | Alevin de l'anguille européenne (moins de 12 centimètres).   |
| <b>Commission régionale de sécurité (CRS)</b>   | Commission administrative à caractère consultatif de la DIRM NAMO, ayant des attributions en matière de sauvegarde de la vie humaine, d'habitabilité et de prévention de la pollution.   |
| <b>Comité régional de la conchyliculture (CRC)</b>  | Organisme représentatif des intérêts généraux de la profession conchylicole. Les membres des professions qui, quel que soit leur statut, se livrent aux activités de production, distribution et transformation des produits de la conchyliculture doivent adhérer à ces comités dotés de la personnalité morale et de l'autonomie financière.   |
| <b>Comité régional ou départemental des pêches maritimes et des élevages marins (CR/CDPMEM)</b> | Organisme qui, dans le cadre de l'organisation interprofessionnelle des pêches maritimes représente et encadre la profession. Les membres des professions qui se livrent aux activités de production, de distribution et de transformation des produits de la pêche maritime et des élevages marins doivent obligatoirement adhérer à ces comités, dotés de la personnalité morale et de l'autonomie financière, qui assurent la représentation des intérêts des marins-pêcheurs et des armements. |
| <b>Conchyliculture</b>  | Élevage de coquillages comestibles.  |
| <b>Connaissance</b>   | Document matérialisant le contrat de transport maritime conclu entre le chargeur et le transporteur maritime.  |

|  |   |
|--|---|
| <b>Cultures marines pêche (CMP)</b>  | Genre de navigation concernant des navires de pêche titulaires d'un permis de mise en exploitation (PME) qui travaillent alternativement à la pêche et à l'aquaculture.   |
| <b>Déhalage</b>  | Changement de position d'un navire (le long d'un quai) en se servant des amarres.   |
| <b>Directive cadre sur l'eau (DCE)</b>                                     | Cadre pour la gestion et la protection des eaux par grand bassin hydrographique au plan européen avec une perspective de développement durable.   |
| <b>Directive cadre pour la planification de l'espace marin (DCPEM)</b>     | Planification de l'espace maritime dans le but de promouvoir la croissance durable des économies maritimes, le développement durable des espaces maritimes et l'utilisation durable des ressources marines.   |
| <b>Directive cadre stratégique pour le milieu marin (DCSMM)</b>            | Maintien ou restauration d'un bon fonctionnement des écosystèmes marins (diversité biologique conservée et interactions correctes entre les espèces et leurs habitats, océans dynamiques et productifs) permettant l'exercice des usages en mer pour les générations futures dans une perspective de développement durable. |
| <b>Dispositif de contrôle et de surveillance (DCS)</b>                     | Dispositif du secrétariat d'État chargé de la Mer pour ses missions de police.  |
| <b>DLS (data limited stock)</b>  | Pour les stocks pour lesquels il n'existe aucune évaluation quantitative ou pour lesquels les seuils de référence ne sont pas définis, l'avis scientifique du CIEM (Conseil International pour l'Exploration de la Mer) pour une utilisation durable des océans est basé sur l'approche DLS.                                |
| <b>Document stratégique de façade (DSF)</b>                                | Outil de planification stratégique des espaces maritimes et littoraux au niveau des façades maritimes.  |
| <b>Document d'orientation pour la gestion durable des granulats marins</b> | Planification de l'activité d'extraction des granulats marins à l'échelle de la façade maritime.  |
| <b>Échinoderme</b>   | Invertébré marin tel que l'oursin.  |
| <b>Espar</b>   | Marque de petite dimension sur support fixe, de forme et de taille très diverses. Les matériaux utilisés sont le bois, l'acier, des composites verre-résine ou le béton.  |
| <b>EVP (équivalent vingt pieds)</b>  | Unité approximative de mesure des terminaux et navires portes-conteneurs basé sur le volume d'un conteneur de 20 pieds (6,1 mètres).  |
| <b>FEAMPA</b>  | Fonds européen pour les affaires maritimes, la pêche et l'aquaculture dans le cadre de la politique commune de la pêche et de la politique maritime intégrée.   |
| <b>Filet fixe</b>  | Filet à nappes ou à poches qui ne change pas de place une fois calé dans la zone de balancement des marées* et auquel on accède à pied à marée basse, pour la pêche en mer, ou filet maillant, emmêlant et trémail maintenu verticalement dans l'eau.   |
| <b>Fonds d'intervention maritime (FIM)</b>                                 | Dispositif financier de l'État lancé en 2022 visant à accompagner le développement durable des activités maritimes.   |
| <b>Fonds unique interministériel</b>                                       | Programme destiné à soutenir la recherche appliquée, pour aider au développement de nouveaux produits et services susceptibles d'être mis sur le marché à court ou moyen terme.   |
| <b>FranceAgriMer</b>   | Établissement national des produits de l'agriculture et de la mer.  |
| <b>Gaz naturel liquéfié (GNL)</b>  | Gaz naturel liquéfié.   |

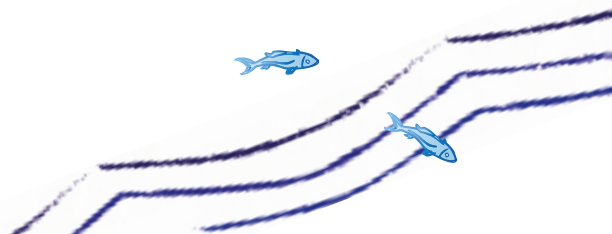




|  |  |
|--|--|
| <b>Grande pêche</b>  | Navigation concernant des navires : <ul style="list-style-type: none"><li>• de plus de 1000 tonneaux de jauge brute (tjb),</li><li>• de plus de 150 tjb absents plus de 20 jours du port d'exploitation ou de ravitaillement,</li><li>• de plus de 150 tjb dont les ports d'exploitation et de ravitaillement sont éloignés de plus de 20 jours de navigation.</li></ul> |
| <b>Granulat marin</b>  | Extrait du sol ou du sous-sol marin utilisé pour la construction ou le maraîchage.   |
| <b>Houlomoteur</b>   | Qui tire son énergie de la houle.  |
| <b>Hydrolienne</b>   | Turbine sous-marine (ou subaquatique, ou posée sur l'eau et à demi-immergée) qui utilise l'énergie cinétique des courants marins.  |
| <b>ICPE (installation classée pour la protection de l'environnement)</b> | Installation qui peut présenter des dangers ou des nuisances pour la commodité des riverains, la santé, la sécurité, la salubrité publique, l'agriculture, la protection de la nature et de l'environnement, la conservation des sites et des monuments, soumise à encadrement réglementaire stricte.  |
| <b>IGP (identification géographique protégée)</b>                        | Signe officiel européen d'origine et de qualité qui désigne des produits agricoles et des denrées alimentaires avec les caractéristiques liées à une zone géographique, dans laquelle se déroule leur production, leur transformation ou leur élaboration.   |
| <b>Ikejime</b>   | Méthode d'abattage du poisson d'origine japonaise. Le système nerveux du poisson est neutralisé et celui-ci est vidé de son sang pour gagner en qualité. Cette pratique en assure une meilleure conservation et en développe les qualités gustatives.  |
| <b>Îles du Ponant</b>  | 15 îles baignées soit par la Manche, soit par l'Atlantique, dont 13 dans l'interrégion Nord Atlantique-Manche Ouest : Bréhat, Batz, Ouessant, Molène, Sein, archipel des Glénan, Groix, Belle-Île-en-mer, Houat, Hoëdic, Arz, Île-aux-Moines, Yeu.   |
| <b>Lamanage</b>  | Assistance à l'amarrage, au désamarrage des navires ou lors de manœuvres dans les ports. Le lamaneur reste toujours en contact avec le pilote à bord du navire.  |
| <b>Long cours</b>  | Navigation pratiquée sur de très longues distances.  |
| <b>Mareyage</b>  | Activité du premier acheteur des produits de la pêche en vue de leur commercialisation pour la consommation humaine, agréé pour la manipulation des produits de la pêche.  |
| <b>Mémorandum de Paris (MOU)</b>   | Contrôle des navires de commerce étrangers en escale réalisé par les centres de sécurité des navires de l'État du port, pour vérifier leur conformité aux conventions internationales en vigueur.  |
| <b>Mytiliculture</b>   | Élevage de moules.   |
| <b>Naissain</b>  | Petits coquillages en voie de développement.   |
| <b>Natura 2000</b>   | Réseau de sites naturels européens, terrestres et marins, identifiés pour la rareté ou la fragilité des espèces sauvages, animales ou végétales et leurs habitats naturels.  |
| <b>Navigation côtière</b>  | Navigation proche de la côte visible pour les marins à bord (rades, zones abritées, etc.).   |
| <b>Navire à utilisation commerciale (NUC)</b>                            | Navire conçu pour la plaisance, mais qui pratique une activité commerciale de transport de personnes.  |
| <b>OP</b>  | Organisation de producteurs.   |
| <b>Ospar</b>   | Convention internationale pour la protection du milieu marin de l'Atlantique du Nord-Est.  |

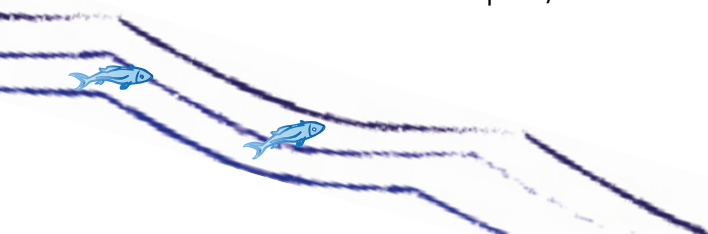


|  |  |
|--|--|
| <b>Ostréiculture</b>                             | Élevage d'huîtres.   |
| <b>Pavillon bleu</b>                             | Label environnemental qui garantit un environnement de qualité pour des communes balnéaires et des ports de plaisance.   |
| <b>Pélagique</b>                                 | Qui nage ou flotte en pleine mer.  |
| <b>Pêche au large ou hauturière</b>              | Pêche pratiquée par des navires dont la durée des sorties en mer est habituellement supérieure à 96 heures. Il s'agit de navires hauturiers de 16 à 25 mètres.   |
| <b>Pêche côtière</b>                             | Pêche des navires, en principe de moins de 16 mètres, dont la durée des sorties est supérieure à 24 heures mais inférieure ou égale à 96 heures.   |
| <b>Permis d'armement</b>                         | Acte authentique de constitution de l'armement administratif d'un navire qui atteste de la composition de l'équipage et des conditions d'emploi. Il remplace le rôle d'équipage qui a disparu au profit de la déclaration sociale nominative (DSN).  |
| <b>Petite pêche</b>                              | Pêche pratiquée par des navires ne s'absentant du port que pour une durée inférieure ou égale à 24 heures.   |
| <b>Permis de mise en exploitation (PME)</b>      | Programme d'adaptation des capacités de capture de la flotte de pêche professionnelle maritime aux ressources halieutiques.  |
| <b>Pescatourisme</b>                             | Embarquement de passagers à bord d'un navire aquacole ou de pêche afin de faire découvrir le métier d'aquaculteur ou de marin-pêcheur et le milieu marin.  |
| <b>Pilotage maritime</b>                         | Assistance donnée au capitaine par un personnel (les pilotes) commissionné par l'État pour la conduite des navires à l'entrée et à la sortie des ports, dans les ports, rades et eaux maritimes des fleuves et canaux. Il est obligatoire pour tous les navires. Le pilote est rattaché à un port précis. Le navire pilote est appelé pilotine.                                    |
| <b>Plan d'action pour le milieu marin (PAMM)</b> | Outil de mise en œuvre de la directive cadre européenne pour le milieu marin.  |
| <b>Poisson bleu</b>                              | Poisson pélagique* tel que le thon, le maquereau, la sardine, l'anchois. Il s'oppose au poisson blanc ou benthique qui vit au fond des mers.   |
| <b>Pôle de compétitivité</b>                     | Rassemblement sur un territoire donné, des entreprises, des laboratoires de recherche et des établissements de formation pour développer des synergies et des coopérations. Autres partenaires associés : pouvoirs publics, nationaux et locaux. Objectif : renforcer la compétitivité de l'économie française et développer la croissance et l'emploi sur des marchés porteurs.   |
| <b>Polyculture</b>                               | Culture de plusieurs espèces dans une même exploitation.   |
| <b>Programme d'investissement d'avenir</b>       | Programme de financement de l'État pour les investissements innovants et prometteurs sur le territoire et dans des secteurs stratégiques pour la France.   |
| <b>Quartier maritime</b>                         | Ancienne circonscription des services déconcentrés de l'État placés sous l'autorité du secrétaire d'État chargé de la Mer.   |
| <b>Remorquage</b>                                | Traction d'un navire ou autre bâtiment de mer, le remorqué, par un autre navire, le remorqueur. Il peut être national, côtier ou international. On distingue le remorquage : <ul style="list-style-type: none"> <li>• portuaire : les opérations sont effectuées sous la direction du navire remorqué,</li> <li>• de haute mer, sous la direction du navire remorqueur.</li> </ul> |





|  |   |
|--|---|
| <b>Rendement maximum durable (RMD)</b>                               | La plus grande quantité de biomasse que l'on peut extraire en moyenne et à long terme d'un stock halieutique dans les conditions environnementales existantes sans affecter le processus de reproduction.   |
| <b>Schéma directeur d'aménagement et de gestion des eaux (SDAGE)</b> | Document de planification qui fixe les orientations fondamentales d'une gestion équilibrée de la ressource en eau dans l'intérêt général et dans le respect des principes de la directive cadre sur l'eau et de la loi sur l'eau, des objectifs environnementaux pour chaque masse d'eau.   |
| <b>Senne</b>   | Filet permettant de capturer les poissons en les encerclant.  |
| <b>Total admissible de capture (TAC)</b>                             | Total admissible de capture fixé par le conseil des ministres de l'Union européenne pour les espèces qu'il est nécessaire de protéger contre le risque de surexploitation. Le TAC est réparti entre les États membres (quota).  |
| <b>Tourelle</b>  | Marque de balisage sur support fixe. D'aspect plus massif que l'espar*, elle est en général réalisée en maçonnerie ou, plus récemment, en béton armé. La tourelle peut être « active » ou « passive » en fonction de son équipement (élément lumineux).   |
| <b>Traict du Croisic</b>   | Zone humide où la mer pénètre sur les communes du Croisic, Batz-sur-mer, La Turballe et Guérande. Elle permet une rétention d'eau salée nécessaire à la culture des moules, palourdes, huîtres et essentiellement de coques.  |
| <b>Triploïde</b>   | Les huîtres triploïdes créées artificiellement contiennent trois jeux de chromosomes, ce qui les empêche de se reproduire.  |
| <b>Unité de gestion de l'anguille (UGA)</b>                          | Habitat naturel de l'anguille dans les bassins hydrographiques continentaux, y compris les zones colonisables par l'espèce et celles qui lui sont accessibles après équipement des ouvrages faisant obstacle à son passage, dans les zones estuariennes et dans les aires maritimes de répartition de l'espèce. Leurs limites sont fixées par arrêté du préfet de région, après avis du comité de gestion des poissons migrateurs des bassins concernés (COGEPOMI). |
| <b>Validation des acquis de l'expérience (VAE)</b>                   | Dispositif permettant l'obtention de tout ou partie d'une certification (diplôme, titre à finalité professionnelle ou certificat de qualification professionnelle) sur la base de l'expérience professionnelle salariée ou non et/ou bénévole et/ou volontaire. L'expérience, en lien avec la certification visée, est validée par un jury (Unité des Concours et Examens Maritimes, UCEM).   |
| <b>Zone de balancement des marées ou estran</b>                      | Zone alternativement couverte et découverte par la mer limitée par ses deux niveaux lorsqu'ils sont à leur maximum.   |
| <b>Zone de protection spéciale (ZPS)</b>                             | Zone dans laquelle sont prises des mesures effectives de gestion et de protection de type réglementaire ou contractuel, dont la liste est communiquée à l'Union européenne. Ces zones sont intégrées au réseau Natura 2000.   |
| <b>Zone spéciale de conservation (ZPC)</b>                           | Site d'importance communautaire désigné par les États par un acte réglementaire, administratif et/ou contractuel où sont appliquées les mesures de conservation nécessaires au maintien ou rétablissement, dans un état de conservation favorable, des habitats naturels et/ou des populations des espèces pour lesquels le site est désigné.   |
| <b>Zone de protection forte</b>                                      | Zone géographique dans laquelle les pressions engendrées par les activités humaines susceptibles de compromettre la conservation des enjeux écologiques sont absentes, évitées, supprimées ou fortement limitées, et ce de manière pérenne, grâce à la mise en œuvre d'une protection foncière ou d'une réglementation adaptée, associée à un contrôle effectif des activités concernées.   |



## ACRONYMES DES PRINCIPAUX SERVICES ADMINISTRATIFS

|           |   |
|-----------|---|
| ADEME     | Agence de l'environnement et de la maîtrise de l'énergie  |
| APB       | Armement des phares et balises  |
| ARS       | Agence régionale de santé   |
| CACEM     | Centre d'appui aux contrôles de l'environnement marin   |
| CCI       | Chambre de commerce et d'industrie  |
| CNRS      | Centre national de la recherche scientifique  |
| CNSP      | Centre national de surveillance des pêches  |
| CROSS     | Centre régional opérationnel de surveillance et de sauvetage  |
| CEREMA    | Centre d'études et d'expertise sur les risques, l'environnement, la mobilité et l'aménagement         |
| CRS       | Centre de sécurité des navires  |
| CSN       | Centre de sécurité des navires  |
| DDETSPP   | Direction départementale de l'emploi, du travail, des solidarités et de la protection des populations |
| DDTM/DML  | Direction départementale des territoires et de la mer/délégation à la mer et au littoral              |
| DGAMPA    | Direction générale des affaires maritimes, de la pêche et de l'aquaculture                            |
| DGITM     | Direction générale des infrastructures, des transports et des mobilités                               |
| DIRM NAMO | Direction interrégionale de la mer Nord Atlantique - Manche Ouest                                     |
| DRAC      | Direction régionale des affaires culturelles  |
| DREAL     | Direction régionale de l'environnement, de l'aménagement et du logement                               |
| DREETS    | Direction régionale de l'économie, de l'emploi, du travail et des solidarités                         |
| ENIM      | Établissement national des invalides de la marine   |
| ENSAM     | École nationale de sécurité et de l'administration de la mer  |
| ENSM      | École nationale supérieure maritime   |
| LPM       | Lycée professionnel maritime  |
| MSA       | Mutualité sociale agricole  |
| MASA      | Ministère de l'Agriculture et de la Souveraineté alimentaire  |
| MTECT     | Ministère de la Transition écologique et de la Cohésion des territoires                               |
| OFB       | Office français pour la biodiversité  |
| SDNUM     | Sous-direction numérique  |
| SSGM      | Service de santé des gens de mer  |

